



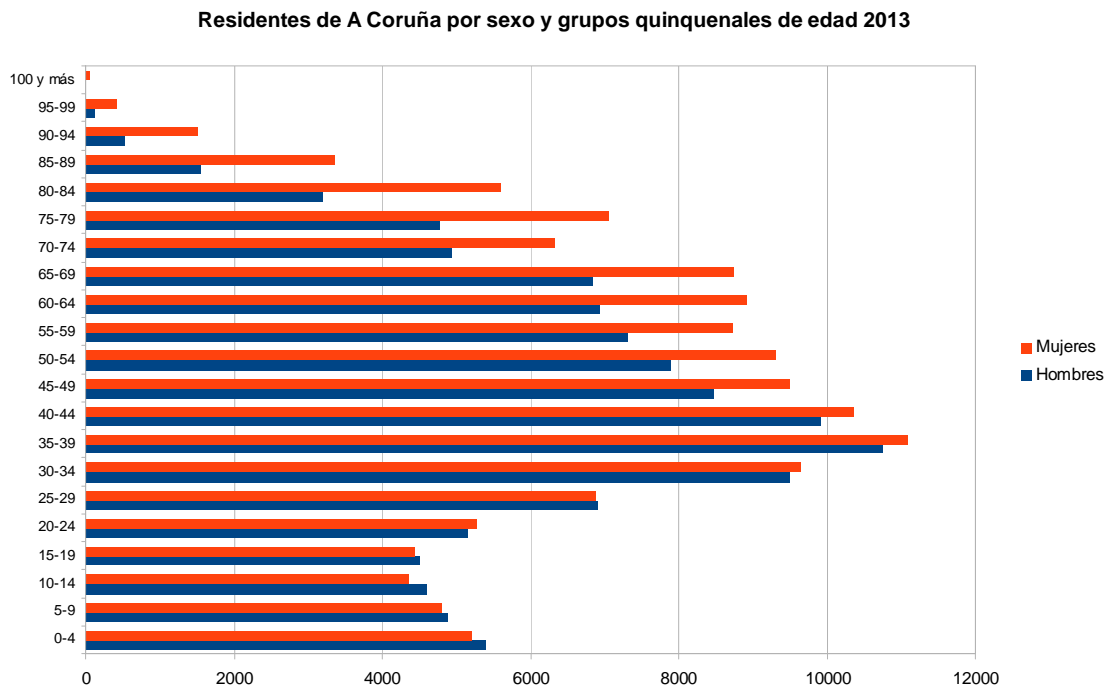
**INFORME SOCIODEMOGRÁFICO DE LA INMIGRACIÓN EN EL BARRIO
AGRA DO ORZÁN (A CORUÑA) 2013**



ER-1420/2008
Servizo de Orientación Laboral ao Inmigrante (SOLI)
Centro de Información e Asesoramento ao inmigrante (CIAI)
Programa Sociosanitario (PS)

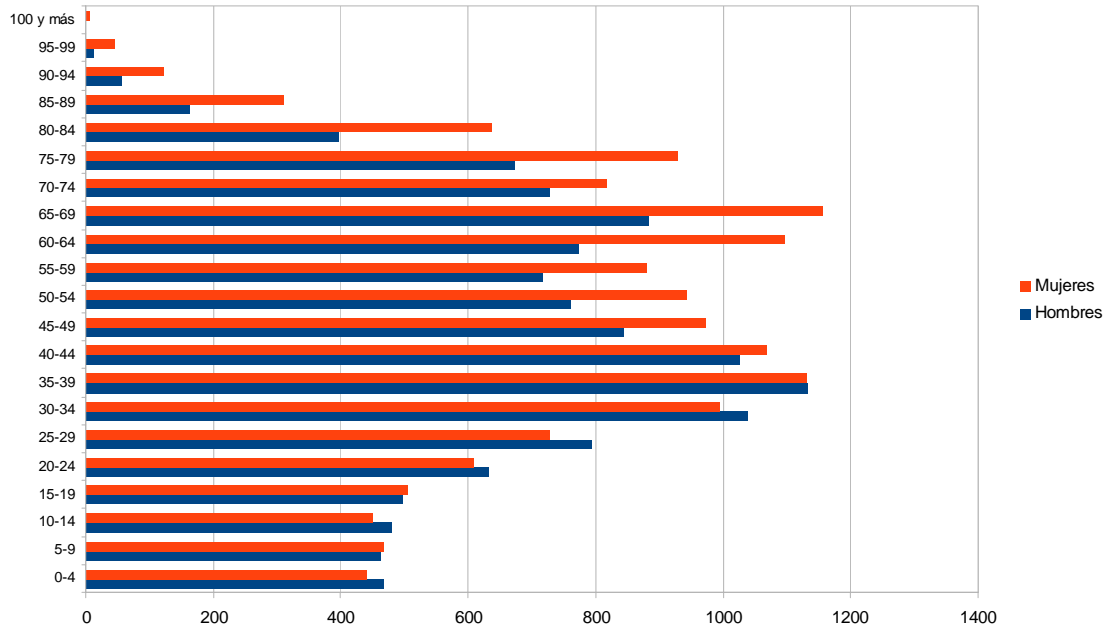
1.- ESTADÍSTICAS SOCIODEMOGRÁFICAS DE LA INMIGRACIÓN EN EL BARRIO AGRA DO ORZÁN DE A CORUÑA

El barrio del Agra del Orzán se encuadra en el distrito 6 de A Coruña. Se trata de un barrio de alta densidad de población, con **26.845 habitantes** en 45,37 Ha, cuenta con una densidad de 591,69 habitantes/Ha, duplica la densidad del segundo distrito más densamente poblado de A Coruña, el 4 (Mallos-Sagrada Familia). El barrio se fue configurando en los años 60 por personas procedentes principalmente del ámbito rural, que a su vez, en muchas ocasiones, posteriormente emigraron al extranjero.



Fuente: Elaboración propia Ecos do Sur del Padrón Municipal de Habitantes, INE 2014

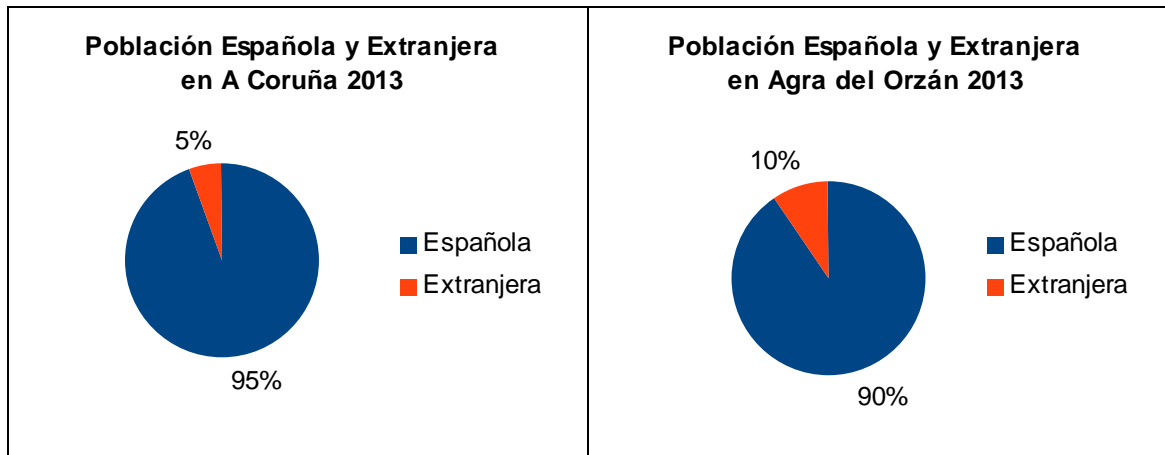
Residentes del Agra del Orzán por sexo y grupos quinquenales de edad 2013



Fuente: Elaboración propia Ecos do Sur del Padrón Municipal de Habitantes, INE 2014

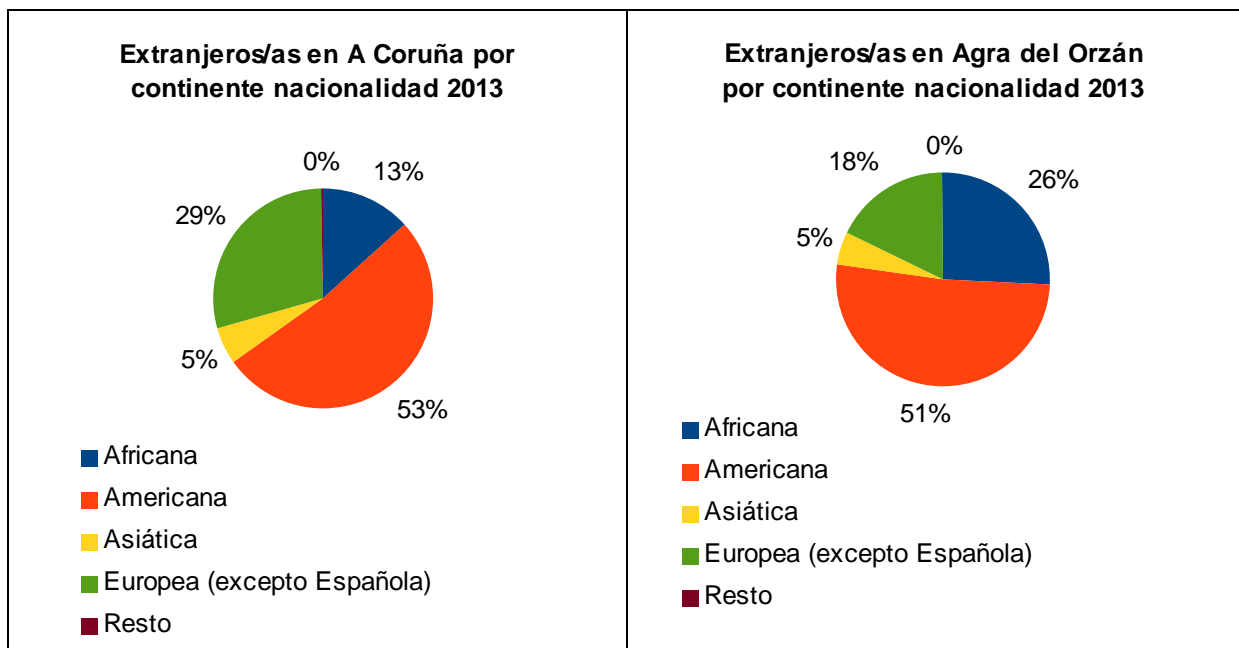
Se trata de un barrio con una población más envejecida en comparación con la población de la ciudad de A Coruña, como podemos apreciar en las distribuciones de los gráficos precedentes. Ese envejecimiento se acentúa en la franja de edad entre los **60 y 69 años**, principalmente entre las mujeres. Entre los **35 y 44 años** se establecen los mayores grupos de población, en parte gracias a la inmigración, ya que se aprecia diferencialmente a los datos de la ciudad de A Coruña, los hombres superan a las mujeres en estas franjas de edad seguramente por la importancia en el barrio de la inmigración africana, como veremos más adelante.

En este sentido, el Agra del Orzán se trata del barrio con más presencia de inmigrantes en la ciudad, un total de **2.565 de personas inmigrantes** de los/as 13.216 inmigrantes que hay en la ciudad, lo que representa el 19,4% de la población extranjera de A Coruña.



Fuente: Elaboración propia Ecos do Sur del Padrón Municipal de Habitantes, INE 2014

Es el barrio donde con más antigüedad se fueron asentando distintos colectivos inmigrantes, ya desde principios de los años 90, con personas procedentes de Latinoamérica y Cabo Verde, para en los últimos años asentarse inmigrantes procedentes de Senegal y Rumanía.

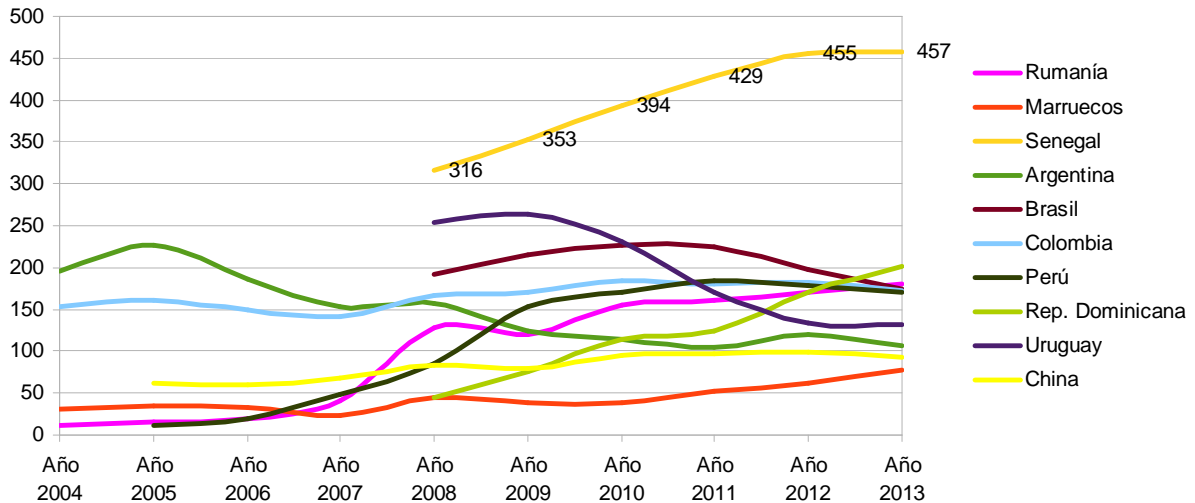


Fuente: Elaboración propia Ecos do Sur del Padrón Municipal de Habitantes, INE 2014

En la distribución de las nacionalidades por continente, se puede observar como en el Barrio del Agra del Orzán, por un lado, la población extranjera mayoritaria **procede de América (51 %)** como en A Coruña (53 %), y por otro lado, existe una mayor representación de **población africana (26 %)** que en el resto de la ciudad (13 %), siendo equivalente a la menor representación de población europea (18%) que en el término municipal (29 %).



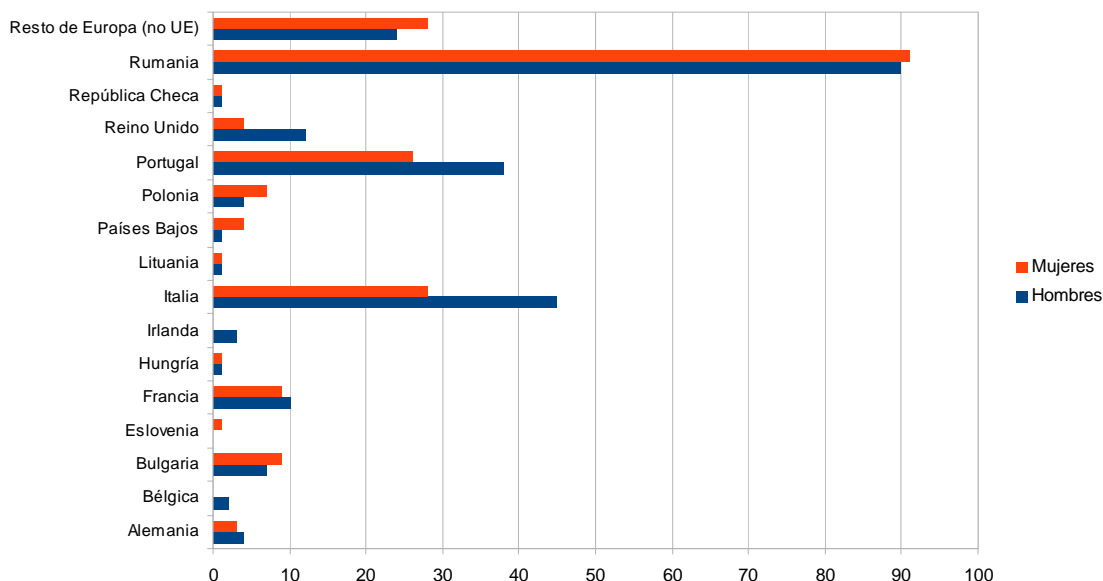
Evolución Principales Nacionalidades Agra 2004-2012



Fuente: Elaboración propia Ecos do Sur del Padrón Municipal de Habitantes, INE 2014

En el gráfico con la evolución de las principales nacionalidades instaladas en el barrio, con la limitación de que parte de los datos de esas nacionalidades anteriores a 2008 y 2005 no están publicadas en el Instituto Nacional de Estadística, podemos apreciar como la población **senegalesa** es la mayoritaria entre la población extranjera con un crecimiento continuo en los últimos años. Otra población que las cifras muestran que está en un continuo crecimiento es la **dominicana**, convirtiéndose en la segunda población extranjera mayoritaria en el barrio. La población **brasileña** muestra un descenso importante en el barrio de un 12% en el último año, que se puede deber a una salida del barrio motivada por un regreso a sus países de origen o a otros lugares con un mercado laboral más dinámico, tal como ocurre también con los nacionales de **Uruguay y Argentina**, con marcada trayectoria descendente en el último año (11 % en el caso de Argentina), que también se debe al acceso a la nacionalidad española de parte de sus miembros. Dos nacionalidades que también llevan una trayectoria ascendente en los últimos años son la **rumana** (un incremento del 6% en el último año) y la **marroquí** (un incremento del 24% en el último año), debido principalmente a procesos de atracción migratoria por motivos familiares o de redes sociales establecidas.

Principales nacionalidades comunitarias por sexo en el Agra del Orzán 2013



Fuente: Elaboración propia Ecos do Sur del Padrón Municipal de Habitantes, INE 2014

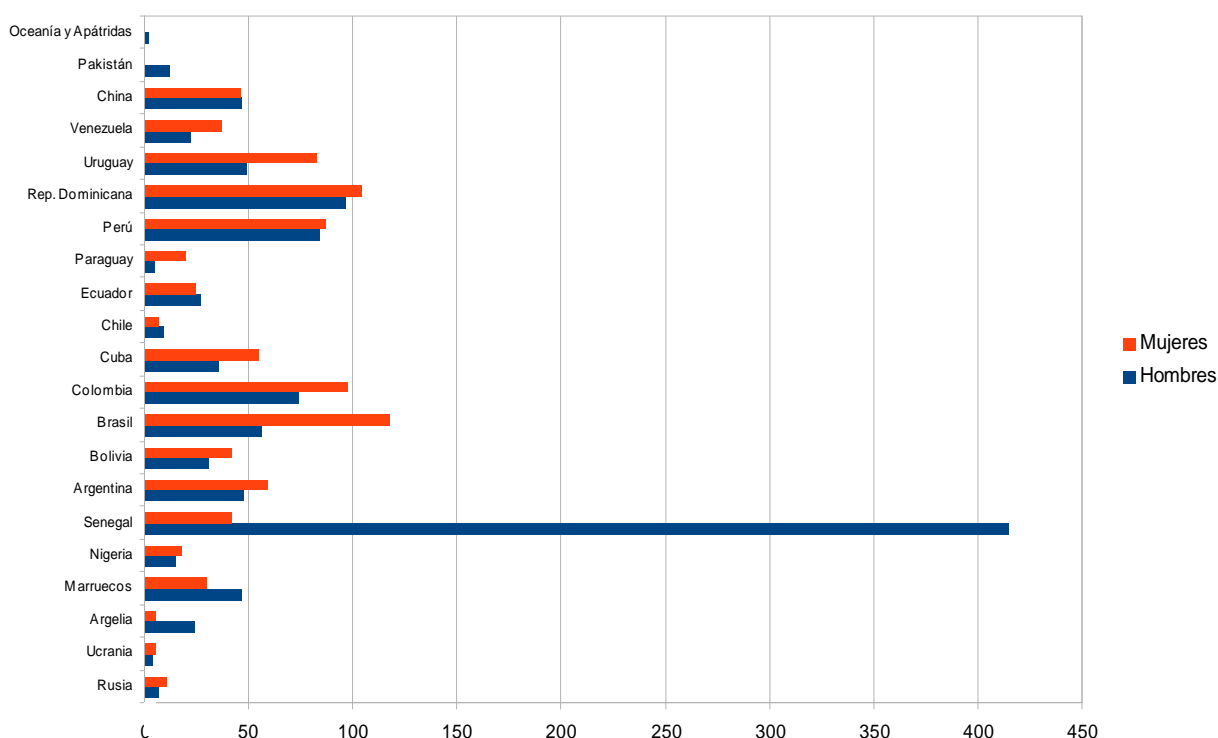
Conociendo un poco más en detalle la estructura por sexo de las diferentes nacionalidades del Agra del Orzán, en cuanto a las nacionalidades procedentes de la Unión Europea, como ya comentamos, son las personas rumanas las mayoritarias con 181 personas empadronadas a 1 de enero de 2013. Se comprueba como se da una paridad entre hombres y mujeres en esta nacionalidad, lo que indica una **inmigración familiar** por parte de esta procedencia. A diferencia que en el resto de la ciudad, proporcionalmente la nacionalidad portuguesa no tiene tanta representación en el barrio, siendo sólo la tercera nacionalidad comunitaria (en A Coruña es la principal nacionalidad comunitaria). La segunda nacionalidad comunitaria del barrio es la italiana, posiblemente por dos razones, una porque muchas personas latinoamericanas que acceden a una nacionalidad comunitaria es a la italiana por ser descendientes, y otra porque es un barrio donde residen bastantes personas beneficiarias de proyectos de intercambio europeos como el Erasmus, Leonardo Da Vinci, etc.

En cuanto a las nacionalidades no comunitarias, son **Senegal** y Latinoamérica (**Brasil, Colombia, Perú**) las principales procedencias representadas en el barrio. En este sentido, comprobamos como en las nacionalidades latinoamericanas se ve una paridad entre hombres y mujeres, mostrando también una inmigración familiar. En estas nacionalidades existe una preeminencia de las mujeres latinoamericanas sobre los hombres, algo que se corresponde con la característica de esta inmigración en la ciudad de A Coruña y Galicia, su **feminización**.



En cambio, las nacionalidades africanas se caracterizan por una inmigración masculinizada, lo que se refleja en las principales nacionalidades africanas presentes en el barrio (**Senegal, Argelia, Marruecos**). Sin duda, donde más incidencia se da esta **masculinización** de la inmigración es en las personas nacionales de Senegal, donde prácticamente el 90% son hombres inmigrantes y solo un 10% mujeres inmigrantes, algo muy significativo cuando se trata de la principal nacionalidad del barrio. Hay que recordar que las personas senegalesas suponen prácticamente el 20% de las personas inmigrantes que residen en el Agra del Orzán.

Principales nacionalidades no comunitarias por sexo en el Agra del Orzán 2013



Fuente: Elaboración propia Ecos do Sur del Padrón Municipal de Habitantes, INE 2014

Como comentamos al principio, también el Agra del Orzán es un barrio en el que existe una fuerte presencia de emigrantes retornados/as, lo que tiene su importancia al desarrollar acciones de dinamización social y comunitaria que implique a población autóctona y población inmigrante del barrio. Las personas emigrantes retornadas a pesar de haber vivido el proceso migratorio en sus propias carnes, cuando retornan también suelen ser de las personas que

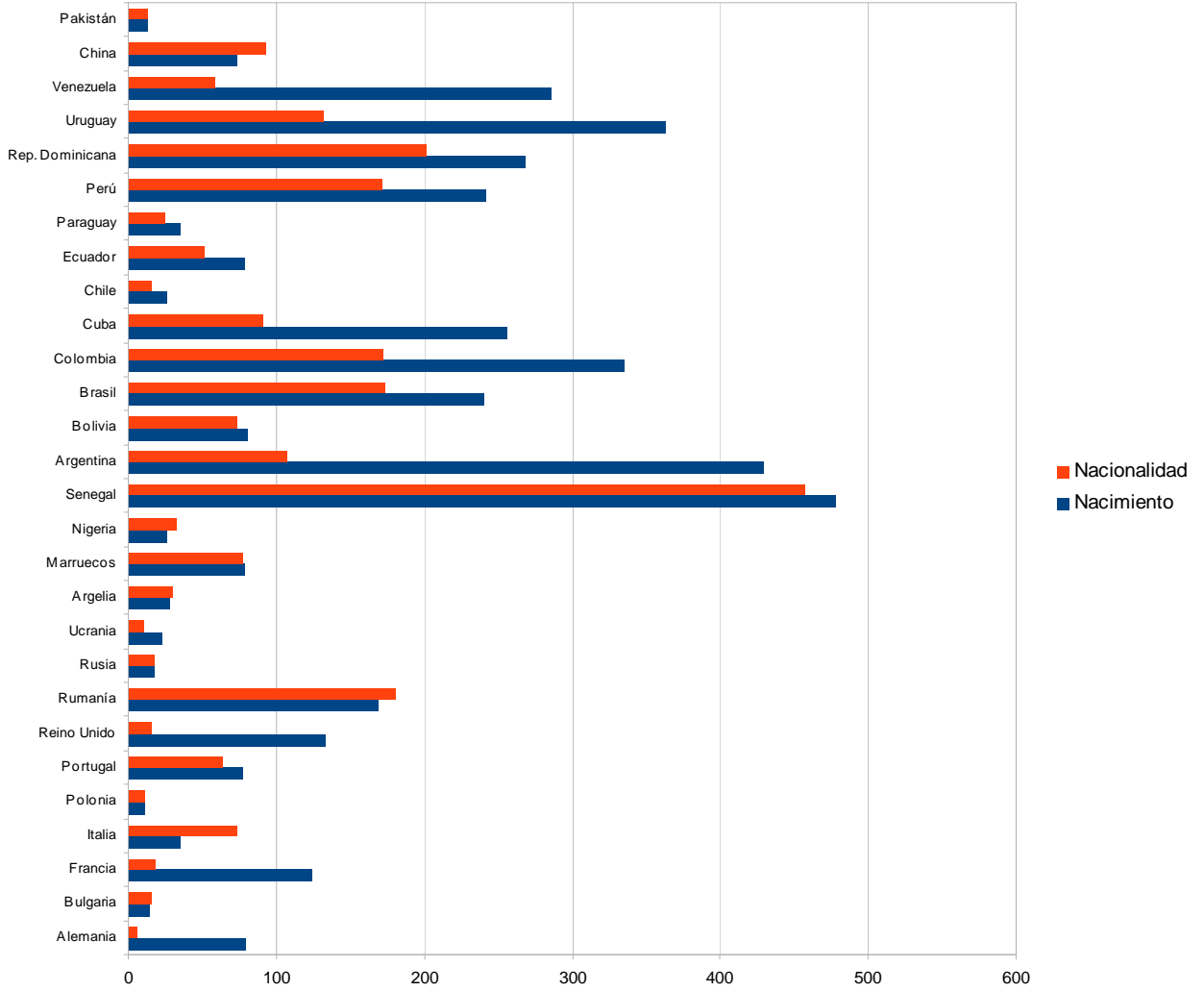


más rechazo social a la inmigración en nuestro país tienen, por no identificarlas con su proceso migratorio propio.

Estadísticamente podemos comprobar el peso de las **personas retornadas** en el Agra del Orzán comparando el país de nacimiento y las nacionalidades que se publican oficialmente en el Padrón Municipal de Habitantes a 1 de enero de 2013 en el Instituto Nacional de Estadística. En la siguiente tabla se observa esa distribución, si se puede comprobar como en los países en los que hay más diferencia entre personas nacidas y nacionalizadas es en **Uruguay, Argentina, Venezuela y Cuba** (Latinoamérica), y en **Reino Unido, Francia y Alemania** (Europa).

En el caso de las nacionalidades latinoamericanas hay que tener en cuenta que un porcentaje de esa diferencia se debe a nacionalizaciones de inmigrantes, dato que no es posible obtener empíricamente con las fuentes estadísticas disponibles, y que se puede corresponder porcentualmente a la diferencia que se muestra en países como Colombia, República Dominicana y Perú, países en los que no hay tradición migratoria gallega. Se puede apreciar también como en ciertos países hay más nacionales que personas nacidas en ese país, algo característico de países en los que los/as hijos/as nacidos/as en el extranjero adquieren la nacionalidad de sus padres y madres. Esto se da, como vemos en la siguiente tabla, en países africanos y asiáticos como Nigeria, Argelia, China, Pakistán, y en algunos países europeos como Rumanía, donde puede darse una inmigración familiar de comunidad. En Italia vemos como también existe una diferencia alta entre las personas nacionales (las que más) y las personas nacidas en Italia (las que menos). Esto se debe a que, como antes comentamos, personas nacionales de países como Argentina, Uruguay o Brasil son descendientes italianos/as (hijos/as, nietos/as), por lo que en el momento de acceder a una nacionalidad comunitaria, les es más fácil acceder a la italiana.

Distribución por principales países según país de nacimiento y nacionalidad en Agra del Orzán 2013



Fuente: Elaboración propia Ecos do Sur del Padrón Municipal de Habitantes, INE 2014